

# SUOMEN TIIBETILÄISET RY

Jalostustoimikunta

## TIIBETINMASTIFFIN ROTUKOHTAINEN JALOSTUKSEN TAVOITEOHJELMA



- Hyväksytty rotujärjestön yleiskokouksessa pp.kk.vuosi
- SKL:N jalostustieteellinen toimikunta hyväksynyt pp.kk.vuosi
- Ohjelman voimaantuloaika pp.kk.vuosi
- SKL vahvistanut voimaantuloajan pp.kk.vuosi

# JALOSTUKSEN TAVOITEOHJELMA

## 1. Yhteenveto

Tiibetinmastiffi on suurikokoinen, runsasturkkinen koira jonka ulkonäkö paljon useammin herättää ihastusta kuin vihastusta. Sen ulkonäkö on hämäävän leppoisa ja kaunis, mutta jokainen tiibetinmastiffi on vahti ja perheensä ja reviirinsä todellinen puolustaja. Joku on verrannut tiibetinmastiffia kissoihin: se ei ole halukas palvomaan ja palvelemaan isäntäänsä vaan odottaa ihmisiltään lojaaliutta ja harmonista yhteiseloä. Tiibetinmastiffi on perheessään seura- ja vahtikoira. Siitä saa myös hyvän lenkkikaverin, mutta millekään maratonille siitä tuskin on. Tiibetinmastiffi elää terveenä reilu kymmenvuotiaaksi .

Tiibetinmastiffien määrä on selvästi kasvussa Suomessa, mikä on näkynyt mm kasvavana näyttelykäyntimäärinä. Rodun suosion kasvaessa on nähtävissä jalostuksen tavoitteellisuutta ja yhteistyö ulkomaalaisten kasvattajien ja harrastajien kanssa on vilkasta.

Suomen Tiibetiläiset ry on rotujärjestö, joka ohjaa tiibetinmastiffien jalostusta Suomessa. Rotujärjestön sisällä jalostusasioita valmistelee, tilastoi ja ohjaa hallituksen alainen jalostustoimikunta.

Tiibetinmastiffien alkuperämaa on Tiibet ja kotimaa Iso-Britannia. Tiibetinmastiffien jalostus Iso-Britanniassa alkoi varsinaisesti 1928. Suomeen ensimmäinen tiibetinmastiffi tuli 1984.

Tiibetinmastiffi on hyvin vanha rotu. Jo kreikkalainen lääkäri Ktesias (416-399 eKr.) Persian hovista kuvaili eläintä joka on puoliksi koira ja puoliksi lintu. Liut, eräs kansa lähetti koiran keisari Wu Wangille vuonna 1121 eKr. Koira kuuluu olleen neljä jalkaa korkea, eli noin 120 senttimetriä ja se oli koulutettu kaikenlaisten elollisten metsästyksen. Tunnetuin tiibetinmastiffin kuvaaja on Marco Polo (1254-1324) joka kuvaa koiran verikoiraksi ja suureksi kuin aasi.

Jalostuksen tavoiteohjelmaan on koottu koirajalostukseen ja sen etiikkaan liittyvien yleisten suositusten lisäksi rotukohtaisia suosituksia. Tavoiteohjelmaa noudattamalla kasvattaja saa hyvät lähtökohdat suunnitellensa pentueita ja eikä ainakaan tietoisesti pyri väriin jalostuskriteereihin.

Suomalaisten tiibetinmastiffien populaatiokoko tulisi saada laajemmaksi kuin mitä se tällä hetkellä on. Maassamme on esiintynyt yksittäisten urosten liikakäyttöä. Tiibetinmastiffi on edelleen varsin terve rotu, mutta huolestuttavan vakavia vikoja ja sairauksiakin tavataan. Jalostustoimikunta teki terveystarkastuksen Suomen Tiibetiläiset ry:n jäsenille vuonna 2005. Vastauksia palautettiin seitsemänkymmentä (70) kappaletta. Näistä kaksikymmentäviisi (25) oli

koirista joilla omistajan mielestä ei ollut mitään sairautta tai vikaa. Vakavia tiibetinmastiffilla esiintyviä sairauksia näyttäisi olevan demodikoosi (sikaripunkki) ja epilepsia.

Vähemmän vakavia sairauksia tiibetinmastiffilla ovat lonkkanivelen kasvuhäiriö, kilpirauhasen vajaatoiminta ja erilaiset allergiat. Myös silmäluomissa on ollut ongelmia, entropiaa (silmluomen sisäänpäin kääntyminen) ja myös ektropiaa (silmluomen ulospäin kääntyminen). Rodussa esiintyy myös tuki- ja liikuntaelinsairauksia (etenkin polven ristsidevaurioita). Luonteiden osalta ei tiibetinmastiffeissa ole suuria ongelmia, mutta kasvattajien tulisi kuitenkin kiinnittää huomiota luonteisiin jalostusmateriaalia valittaessa. Virallisia luonnetestejä tiibetinmastiffeilla on tehty hyvin vähän. PEVISA-ohjelmaan (perinnöllisten vikojen ja sairauksien vastustamisohjelma) sisällytetty sairaus on lonkkanivelen kasvuhäiriö (HD) ja lisäksi jalostuskoirilta vaaditaan virallinen voimassaoleva silmätarkastuslausunto. PEVISA-ohjelmaan rotu liittyi vuonna 2002.

Ulkomuodoltaan rotu on mennyt eteenpäin ja tuontikoiria on tuotu muunmuassa Virossa, Hollannista, Iso-Britanniasta, Italiasta, Kanadasta, Nepalista, Ranskasta, Ruotsista, Tsekin Tasavallasta ja Yhdysvalloista.

Tiibetinmastiffin rotumääritelmä muuttui vuonna 2004. Eniten muuttui rotumääritelmä hyväksytyjen värien kohdalla. Nyt hyväksytyt värit ovat syvänmusta, jossa voi olla punaruskeat merkit, sininen, jossa voi olla punaruskeat merkit sekä kullanväri täyteläisestä kullanuskeasta syvän punaiseen. Harmaasta väristä tuli virheellinen. Tämä aiheutti harmaitten koirien omistajissa melkoista epätietoisuutta, mutta näyttää siltä että entiset harmaat koirat pääsääntöisesti ovat oikean sinisiä. Säkäkorkeuteen tuli myös muutos niin että sallittu poikkeama on kaksi (2) senttimetriä. On kuitenkin virhe, jos koira on 2 senttimetriä matalampi kuin mitä rotumääritelmä sanoo, mutta se ei ole vakava virhe. Voidaan todeta että suomalaiset koirat ovat tyyppiltään huippuluokkaa ja useita pentuja viedään vuosittain ulkomaille.

Rodun vahvuuksina pidetään sen melko hyvää terveyttä ja kaunista ja vaikuttavaa ulkomuotoa. Koiran turkki on myös helppohoitoinen. Luonteeltaan koirat ovat pääsääntöisesti hyviä. Koirat ovat erinomaisia vahtikoiria.

## **2. Rodun tausta**

### **2.1 Rodun synty**

Tiibetinmastiffin varhaisista vaiheista tiedetään vähän. Tiibet oli hyvin suljettu maa ja vieraat ajettiin maasta järjestelmällisesti pois, harvoja poikkeuksia lukuun ottamatta. Mutta ne jotka törmäsivät matkoillaan tiibetinmastiffeihin poikkeuksetta kuvailivat nämä pelottomiksi eläimiksi jotka yleensä vartioivat kyliä tai olivat työkoirina

Rotu on ollut voimakkaasti myyttien ympäröimä. Aristoteleen (384-322 eKr.) maininnasta Aasiaan vuonna 1271 matkanneen Marco Polon kuuluisiin kirjoituksiin saakka kaikki historialliset selonteot ylistävät tiibetinmastiffin niin fyysistä kuin psyykkistäkin luontaista vahvuutta ja vaikuttavuutta. Jopa sen haukkua on kuvattu ainutlaatuiseksi ja rodun tarkkaan vaalituksi erityispiirteeksi. Menneiden aikojen johtavat eurooppalaiset kynologit kuten Martin ja Youatt, Megnin, Beckmann ja Siber sekä Strebel ja Bylandt ovat tarkasti kuvailleet

tiibetinmastiffirotua, sillä heitä on kiehtonut sen alkuperä ja osuus tiibetiläisessä kulttuurissa. Rotua on jopa pidetty kaikkien kookkaiden vuoristokoiria- ja mastiffirotujien esi-isänä. Koirat kuvattiin aasin kokoisiksi mikä on harhaanjohtavaa. Monet nuoret urokset nimittäin kastrottiin ja näin niistä kasvoi suuria. Tiibetiläiset ihmiset olivat myös pienikokoisia paimentolaisia joten koirat näyttivät suurilta heidän rinnallaan .

Luostareissa pienet koirat olivat korkeilla muureilla ja ilmoittivat alempana oleville mastiffeille vaarasta. Yksi ensimmäisistä tunnetuista länteen saapuneista tiibetinmastiffeista oli uros, jonka lordi Hardinge lähetti Länsi-Intiasta kuningatar Victorialle vuonna 1847.

1800-luvun puolivälissä tuotiin tiibetindoggeja silloin tällöin Eurooppaan, etupäässä Englantiin. Usein näistä koirista tuli joko seurapiirien ihmettelyn kohteita tai ne päätyivät eläintarhojen ahtaisiin häkkeihin missä ne useimmiten eivät eläneet vanhoiksi.

Vasta 1928 alettiin rotua kasvattaa Englannissa rouva Irma Bailyn ansiosta, joka, kiitos hyvien suhteiden Tiibetin aateliin, sai hankkia viisi erinomaista koiraa. Ruotsissa kasvatuksen aloitti Sickan Beckman 1983 ja Suomessa Inkeri ja Taisto Collanus vuonna 1984.

## 2.2 Nykyinen käyttötarkoitus

Max Siber, saksalainen tiibetinmastiffin tutkija, kertoo teoksessaan "Der Tibet Hund" (Tiibetin koira) 1897, että tiibetinmastiffilla on ollut tunnettu ulkomuoto 3000 vuoden ajan. Varhaisemmat eläintieteilijät, kuten Keller ja Kraemer, uskoivat, että newfoundlandinkoira, englanninmastiffi ja bernhandinkoira, polveutuvat tiibetinmastiffista.

Koiria oli ilmeisesti kahta eri tyyppiä. Ketterästi liikkuvat olivat työkoiria, bhotia, ja suuret näyttävämmät koirat olivat vahteja, tsang kyi.

Tiibetinmastiffin nykyinen käyttötarkoitus on olla vahtikoirana ja seurakoirana. Tänä päivänä kotitalouksissa harvoin on tilanteita joissa koiraa käytettäisiin työkoirana. Tiibetinmastiffi ei ole niin sanottu alistuva rotu, joten sillä ei ole mitään tarvetta miellyttää omistajaansa. Sille riittää, että se saa osallistua perheen tapahtumiin niin sanottuna tarkkailijana, kaukana mutta samalla lähellä. Tiibetinmastiffeja harvoin näkee tottelevaisuuskokeissa agilitystä puhumattakaan.

Ihmiset lenkkeilevät ja matkustelevat nykyään paljon koiriensa kanssa, joten toivottavaa onkin että tiibetinmastiffikin on terverakenteinen ja varsinkin yhteiskuntakelpoinen.

Tiibetinmastiffi leimautuu perheeseensä erittäin voimakkaasti. Koira sopeutuu erittäin hyvin kylmään ilmastoon paksun turkkinsa ansiosta, mutta se kestää yllättävän hyvin myös suoraa auringonpaistetta ja kuumuutta eli se on työkoira joka säällä. Tiibetinmastiffia ei tapaa usein kaupungeissa vaan ne ovat yleensä maataloilla tai harvaan asutuissa taajamissa. Kerrostaloon tiibetinmastiffia ei pidä ottaa.

Tiibetinmastiffi ei hauku turhaan, se ei ole räksyttävä. Se ilmoittaa kuuluvasti epäilyttävistä asioista aina pienestä tuhahtelusta kumeaan ja raivokkaaseen haukuntaan. Koira hakeutuu mielellään korkeille paikoille vahtimaan ympäristöään. Tiibetinmastiffit elävät yleensä tarhoissa, mutta tulevat mielellään myös sisälle taloon. Tarha on ympäröitävä vahvasti esimerkiksi teräselementeillä koska puuaidat ja heikot verkot eivät niitä pidättele niiden halutessa lähteä pois tarhasta. Ne ”syövät” itsensä ulos jos aita ei ole tarpeeksi vahva.

Suomessa tiibetinmastiffeja on rekisteröity 1051 kappaletta (20.5.2006 mennessä).

### **3. Järjestöorganisaatio ja sen toiminta**

Tiibetinmastiffien rotujärjestö on Suomen Tiibetiläiset ry.

Suomen Tiibetiläiset ry on perustettu vuonna 1971 ja silloin siihen kuului muitakin rotuja, kuten tiibetinspanielit, tiibetinterrierit ja lhasa apso. Tiibetinmastiffit liittyivät siihen vuonna 1989 jolloin Suomen Tiibetinmastiffit perustettiin.

Tällä hetkellä Suomen Tiibetiläisiin kuuluu ainoastaan tiibetinmastiffit.

Jäseniä yhdistyksessä on tällä hetkellä 193 kappaletta ja ainajäseniä 4 kappaletta. Yhdistys julkaisee Tiibetinmastiffi lehteä ja se ilmestyy neljä kertaa vuodessa. Lisäksi joka vuosi toimitetaan vuosikirja. Yhdistyksellä on myös kotisivut, jotka toimivat osoitteessa <http://www.suomentiibetilaiset.fi>.

Yhdistyksen hallitukseen kuuluu vuosikokouksessa valitut puheenjohtaja ja varapuheenjohtaja, jotka valitaan yhdeksi vuodeksi, sekä kahdeksi vuodeksi valitut neljä (4) varsinaista jäsentä sekä heidän henkilökohtaiset varajäsenet.

Yhdistyksellä on myös oma pentuvälittäjä, jonka valitsee vuosikokous. Pentuvälitykseen otetaan pennut joiden molemmilla vanhemmilla on näyttelystä vähintään laatumaininta erittäin hyvä ja joidenka vanhemmat ovat lonkkakuvatut ja silmätarkastetut.

Rotujärjestö on myös järjestänyt kesäpäiviensä yhteydessä jalostustarkastuksen. Siihen toivottaisiin mahdollisimman paljon koiria ja varsinkin niitä, jotka eivät käy näyttelyissä. Jälkeläisarvostelu olisi myös tärkeä saada mahdollisimman monelle jalostuskoiralle, koska jalostuskoiran ”hyvyys” tulee kaikkein eniten ilmi siinä, miltä sen jälkeläiset näyttävät.

#### **3.1 Jalostustoimikunnan organisaatio**

Rodun jalostusta ohjaa ja hoitaa rotuyhdistyksen (Suomen Tiibetiläiset ry) esittämä ja vuosikokouksissaan hyväksymä jalostustoimikunta.

Toimikunta valitaan vuosikokouksessa kolmeksi vuodeksi kerrallaan. Jalostustoimikunta noudattaa yhdistyksen vuosikokouksen vahvistamaa jalostusohjesääntöä.

Jalostustoimikuntaan kuuluu neljä jäsentä, joista yksi toimii puheenjohtajana. Hallitus ohjaa ja valvoo jalostustoimikuntaa. Jalostustoimikunta tekee jalostukseen liittyviä päätöksiä ja se valmistelee ne ja tiedottaa niistä hallitukselle.

### **4. Nykytilanne**

#### **4.1 Populaation koko ja rakenne**

Vuodesta 1984 vuoteen 2005 Suomessa on rekisteröity 994 tiibetinmastiffia. Keskimäärin tiibetinmastiffeja rekisteröidään 60-80 pentua vuodessa. Tuontikoiria on ollut vuosittain muutamia. Vuonna 2005 tuontikoiria oli viisi kappaletta.

Taulukko 1. Tiibetinmastiffien rekisteröintimäärät, pentuemäärät, tuontikoirien määrät, kasvattajien määrät sekä käytettyjen isien ja emien määrät vuosina 1984-2005.

Vuosi	Rekisteröinnit	Pentueet	Tuonnit	Kasvattajat	Isät	Emät
1984	0	0	1	0	0	0
1985	0	0	0	0	0	0
1986	0	0	1	0	0	0
1987	2	1	0	1	1	1
1988	6	1	0	1	1	1
1989	1	1	5	1	1	1
1990	6	2	0	1	2	2
1991	37	7	3	4	4	6
1992	40	7	0	4	4	6
1993	48	7	0	5	6	7
1994	55	7	5	4	4	7
1995	74	13	2	8	8	13
1996	27	8	4	5	6	8
1997	91	16	8	7	8	15
1998	57	9	2	6	6	9
1999	66	11	5	7	7	11
2000	77	12	6	6	9	12
2001	71	10	2	6	6	10
2002	49	9	2	5	6	9
2003	94	15	1	7	12	15
2004	89	13	3	7	9	13
2005	64	10	5	5	7	10

Seuraavassa taulukossa on ilmoitettu koko populaation sukusiitosaste vuosina 2001-2005.

Taulukko 2. Tiibetinmastiffien sukusiitosaste vuosina 1989-2005.

Vuosi	Sukusiitosaste
1989	4,17%
1990	0,78%
1991	2,84%
1992	3,13%
1993	9,85%
1994	6,02%
1995	2,98%
1996	6,30%
1997	6,39%
1998	2,07%
1999	6,27%
2000	3,29%
2001	4,15 %
2002	1,23 %

2003	3,82 %
2004	5,41 %
2005	2,81 %
keskiarvo	5.78%

**Sukusiitosaste** on sellaisten geeniparien osuus, joissa tietyltä esivanhemmalta saatu sama geeniversio on tullut pennulle sekä isältä että äidiltä. Sukusiitosasteen noustessa korkeaksi on tuloksena perinnöllisten sairauksien lisääntyminen ja sukusiitosdepressio. Sukusiitosasteen suositus on alle 6.25 %. Sukusiitosasteita ei tule tuijottaa sokeasti. Ne ovat arvioita. Niihin vaikuttaa taustainformaation määrä ja tallennusvirheet sukutauluissa. Mutaatiot, luonnonvalinta tuovat vaihtelua geeniperimään. Kuitenkin tulisi välttää lähisukulaisten yhdistämistä.

Vuosittainen sukusiitosaste on suomalaisilla tiibetinmastiffeilla ollut 1,23%:sta 5,41%:iin. Se näyttää pysyttelevän noin 3%:n keskiarvossa. Tuomalla jalostuskoiria muista maista ja aivan eri sukulinjoista sekä välttämällä samojen koirien käyttöä jalostukseen saataisiin edelleen laskettua sukusiitosasteita.

**Tehollinen populaatiokoko** kuvaa jalostuspohjan laajuutta ja on yhteydessä niiden yksilöiden määrään, jotka siirtävät geenejä seuraavaan sukupolveen. Tehollinen populaatiokoko on sitä pienempi, mitä pienempää osaa rodun kannasta käytetään jalostukseen. Rodun geneettinen pohja pienenee ja sisäsiittoisuuden mukanaan tuomat riskit kasvavat jos tehollinen populaatiokoko pienenee.

Taulukko 3. Tiibetinmastiffien tehollinen populaatio 1996-2005

Tehollinen populaatio on laskettu kaavalla  $Ne=4*Nm*Nf/(Nm+Nr)$  jossa  $Nm$  on jalostusurosten määrä ja  $Nr$  on jalostusnarttujen määrä.  $Ne$  on tehollinen populaatiokoko. Aikaväli on yksi sukupolvi eli 4 vuotta.

Vuosi	Urokset	Nartut	Tehollinen populaatio
1996	6	10	15
1997	8	13	20
1998	6	12	16
1999	7	11	17
2000	7	12	18
2001	6	10	15
2002	6	10	15
2003	10	12	22
2004	9	13	21
2005	8	9	17

Tehollinen populaatio tiibetinmastiffilla Suomessa on aivan liian pieni. Suurimmillaankin se on Suomessa tiibetinmastiffilla ollut 22 vuonna 2003. Mitä pienempi tehollinen populaatio on sitä nopeammin keskimääräinen sukusiitosaste kasvaa ja geenien erilaiset versiot häviävät. Tähän seikkaan kasvattajien tulisi todella kiinnittää tulevaisuudessa huomiota. Potentiaalisia jalostuskoiria on, jotka täyttävät niin terveydelliset kuin ulkomuodolliset kriteerit ja ovat myös luonteeltaan hyviä.

Taulukko 4. 1989-2005 syntyneet, eniten siitokseen käytetyt urokset ja niiden jälkeläismäärät (10 urosta).

Nimi	Pentueet	Pentuja	%-osuus (rekisteröintejä 994)
Of Zlazano Yonsan (Dzong Pen Del La Tour Chandos x Yagula V. Begero)	14	87	8,75%
Corey V. Altnaharra (Hooch Ni A Soechavati x Precious V.D. Zegse Heide)	14	75	7,54%
Ares Strazce z Tibetu (Quampa New Flame x Bali Alatna)	11	71	7,14%
Rambo V.D. Zegse Heide (Sambar V.D. Zegse Heide x Blue Layka V.D. Zegse Heide)	9	51	5,13%
Bhotoo (Rajakan Lu-Mox x Dorjdan Lan Ts'aiho)	9	43	4,32%
Sierra's Onyx Night Hawke (Sierras'Black Hawke x Sierras'Mercedes Chakpori)	6	39	3,92%
Rajakan Lu-Mox (Rarewood Pon-Po x Tai Wind's Lu-Ta)	5	33	3,31%
Of Zlazano Lingchain (Of Zlazano Yonsan x Of Zlazano Lin-Ga)	6	33	3,31%
Of Zlazano Yangbajing (Dzong Pen Del La Tour Chandos x Yagula V. Begero)	5	28	2,81%
Thangme Els Lleons Del Albir (Boedha V.D. Zegse Heide x Brava)	5	27	2,71%

Taulukossa esiintyvistä uroksista

Of Zlazano Yonsan ja Of Zlazano Yangbajing ovat veljeksiä.

Of Zlazano Lingchain on Of Zlazano Yonsanin poika.

Rajakan Lu-Mox on Bhotoon isä.

Rodussa on esiintynyt yksittäisten tiibetinmastiffi urosten jalostuksellista liikakäyttöä. Myös muutamien eniten käytettyjen urosten sukulaisuussuhde on varsin läheinen. Uroksenomistajien ja kasvattajien täytyy huomioida, että nykyisillä rekisteröintimäärillä yhden uroksen jälkeläismäärä tulee olla vain parinkymmenen jälkeläisen verran.

### 4.1.1 Populaatio tilanne maailmanlaajuisesti

Tiibetinmastiffien määrästä muualla maailmassa on melko vaikea saada tietoja. Varsinkin rodun alkuperämaa Tiibet ja nykyinen Kiinan alue on suurta kysymysmerkkiä. Näiltä alueilta ei ole käytettävissä lukumääriä. Suomeen tiibetinmastiffit ovat kotiutuneet hyvin, 20.5.2006 mennessä on maassamme siis rekisteröity 1051 tiibetinmastiffia.

Seuraavassa joidenkin tiibetinmastiffien määriä ulkomailla:

Yhdysvallat, noin 3400

Tsekin tasavalta, noin 1200

Viro, noin 500

Sveitsi, noin 200

Iso Britannia, noin 150

Itävalta, noin 100

## 4.2 Luonne

Rotumääritelmässä sanotaan tiibetinmastiffin luonteesta näin:

Käyttäytyminen/luonne: Itsenäinen ja suojeleva, kunnioitusta herättävä. Erittäin uskollinen perheelleen ja reviirilleen.

Vuonna 2005 jalostustoimikunta teki terveystarkastuksen jäsenilleen ja koirien luonteesta kysyttiin myös. Vastauksia palautettiin seitsemänkymmentä (70) kappaletta. Luonteen kanssa ongelmia oli ollut neljällä koiralla. Kolmella koiralla oli ollut aggressiivisuutta ja yhdellä arkuutta. Todellisuudessa aggressiivisten ja arkojen koirien osuus on paljon suurempi.

Aggressiiviset koirat joudutaan lopettamaan usein, koska on todella vaikeaa hallita suurta ja voimakasta koiraa. Onkin sanottu, että aggressiivinen tiibetinmastiffi on todellinen peto, arvaamaton ja se hyökkää usein varoittamatta. Aggressiot kohdistuvat muun muassa vieraisiin ihmisiin tai vieraisiin koiriin.

Ihmisiä kohtaan aggressiivisesti käyttäytyviä tai todella arkoja koiria ei tulisikaan käyttää jalostukseen.

Tiibetinmastiffi tulee sosiaalista todella hyvin pentuna ja nuorena koirana. Hankaluutena on yleensä se, että tiibetinmastiffit elävät usein syrjässä, joten koiran kanssa täytyy lähteä ulos suureen maailmaan, mutta mitä enemmän positiivisia kokemuksia nuori koira ympäröivästä maailmasta saa, sen parempi. Hyvin sosiaalistetun tiibetinmastiffin kanssa on helppo liikkua esimerkiksi julkisissa liikennevälineissä. Koira ei turhia hötkyile, vaan on oman arvonsa tunteva ja kunnioitusta herättävä ja varsinainen turva omistajalleen. Kasvattajien tulee painottaa sosiaalistamisen tärkeyttä varsinkin ensimmäistä tiibetinmastiffiaan ostavalle ihmiselle.

Koska tiibetinmastiffeista on hyvin vähän luonnetesti tuloksia on seurattu näyttelyissä käyneiden koirien luonteita ja käyttäytymistä. Pääsääntöisesti koirat ovat hyväkäytöksiä. Vuosittain vain muutamia vihaisia koiria on tavattu näyttelyissä. Arkoja koiria on jonkin verran enemmän kehissä.

Terveyskyselyssä joka tehtiin vuonna 2005 kysyttiin koirien luonteesta. Kolmen koiran kohdalla oli ollut aggressiivisuutta. Kahdella esiintyi aggressiivisuutta vieraita ihmisiä kohtaan ja yhdellä koiralla oli ollut ongelmia muitten koirien kanssa. Yksi koira oli arka.

#### 4.2.1 Luonnetestit

Virallisia luonnetestejä tiibetinmastiffeilla on tehty varsin vähän, vain muutamia kappaleita. Joten ei voida tehdä johtopäätöksiä luonteitten kehityksestä huonompaan tai parempaan päin.

Viralliset testaukset eivät ehkä myöskään ota huomioon tiibetinmastiffin luontaisia piirteitä. Tietty välinpitämättömyys vieraita ihmisiä kohtaan ja palvelualltiuden puuttuminen varmasti hankaloittavat testaajien arvostelua.

### 4.3 Terveys

#### 4.3.1 Terveyskysely

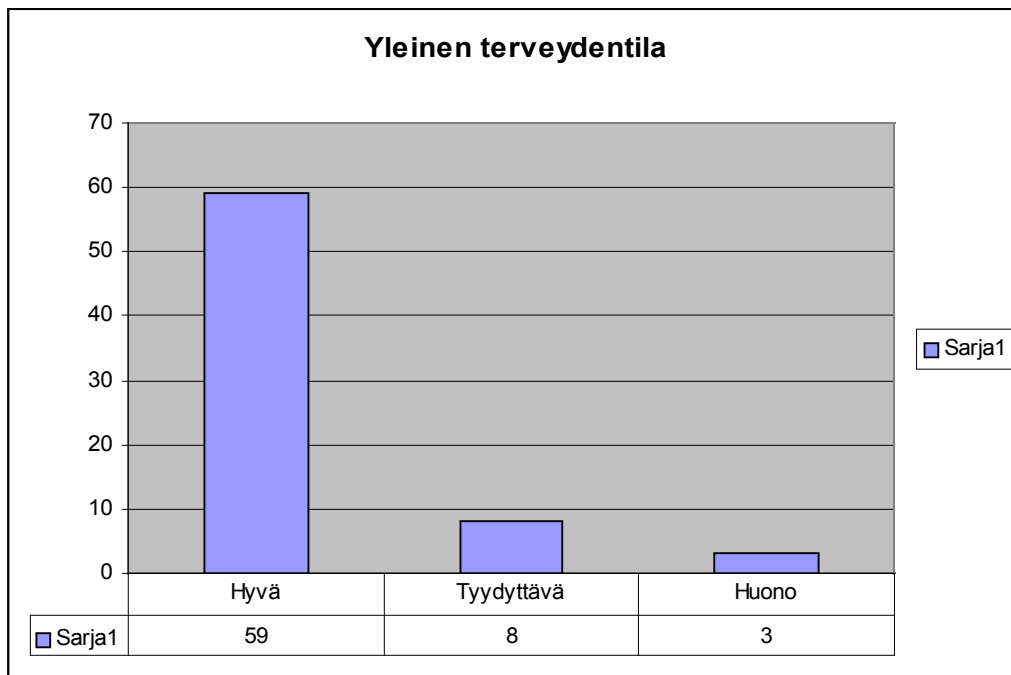
Tiibetinmastiffia on pidetty varsin terveenä rotuna, johtuen ilmeisesti sen alkukantaisuudesta ja siitä että sen ulkonäkö on pysynyt hyvinkin samanlaisena vuosien saatossa, eli sitä ei ole ulkonäöllisesti jalostettu muunlaiseksi kuin minä se on opittu tuntemaan. Tiibetinmastiffeilla esiintyy kuitenkin samoja vikoja ja sairauksia kuin muissakin roduissa. Tiibetinmastiffi liittyi PEVISA:an vuonna 2004. Jalostuskoirilla tulee olla viralliset lonkkakuvaus tulokset ja viralliset silmätarkastus tulokset.

Jalostustoimikunta lähetti omistajille terveyskyselyn vuoden 2005 lopulla kartoittaakseen tiibetinmastiffien tämän hetkistä terveydentilaa.

Suurin osa vastanneista oli yhden tai kahden koiran omistajia. Suurin osa kasvattajista jätti vastaamatta, joka sinällään vaikeuttaa tiibetinmastiffilla esiintyvien sairauksien kartoittamisessa.

Seuraavassa terveyskyselyn vastaukset.

- Ensimmäiseksi lomakkeessa kysyttiin koiran **yleistä terveydentilaa**, asteikolla hyvä-tyydyttävä-huono.



### - Silmät ja korvat

Silmät:

Tiibetinmastiffilla silmäluomet ovat tiiviit ja vinot ja ne eivät useinkaan ole alttiita sairauksille, jotka voivat johtua esimerkiksi tuulisella säällä lentävästä pölystä ja roskista. Toisaalta koirat ovat paljon ulkona joten esimerkiksi nuorilla tiibetinmastiffeilla saattaa esiintyä paikallista ärsytystä silmissä. Yleensä oireet iän myötä häviävät. Liian kireät silmäluomet taas saattavat kääntyä sisäänpäin ja seurauksena on entropia, silmäluomen sisäänpäin kääntyminen, jossa ripset ärsyttävät itse silmää. Myöhemmin esitetään viralliset silmätarkastus tulokset ja entropia tapausten lukumäärä (kohta 4.4.2)

Silmissä oli ollut ongelmia kolmella koiralla.

\* Kahdella koiralla oli ollut toistuvia silmätulehduksia ja yhdellä oli muutaman kerran ollut rakkulainen sidekalvotulehdus.

\*Entropiaa oli ollut kolmella koiralla.

Kaikki entropia tapaukset oli korjattu leikkauksella.

\*Yhdellä koiralla oli ollut cherry eye, kirsikkasilmä, joka oli korjattu leikkauksella.

Cherry eye eli kyynelrauhanen esiin pullistuma. Kyynelnestettä erittävä rauhanen voi tulehtua ja tulla esiin.

\*Yhdellä koiralla oli ollut lievää löysäluomisuutta.

\*Yhdellä koiralla oli syntymän jälkeinen sinisyys jäänyt toiseen silmään.

Korvat:

Tiibetinmastiffin korvat ovat tiiviisti päänmyötäiset, pehmeän ja lyhyen karvan peittämät. Korvatulehduksia tiibetinmastiffeilla esiintyy melko vähän.

\*Kahdella koiralla oli omistajan mukaan ollut korvatulehduksia, jotka olivat olleet toistuvia.

### **-Suu / purenta**

Tiibetinmastiffin leuat ovat voimakkaat. Täydellinen, säännöllinen ja täysihampainen leikkaava purenta ts. yläleuan hampaat asettuvat tiiviisti alaleuan hampaiden eteen; hampaat ovat suorassa kulmassa leukoihin nähden. Tasapurenta hyväksytään. Hampaat asettuvat tiiviisti.

\*Kahdella koiralla oli alapurenta.

\*Yhdellä koiralla oli yläpurenta.

\*Yhdellä koiralla oli alaetuhampaiden rivi epäsäännöllinen.

### **-Epilepsia / kouristukset**

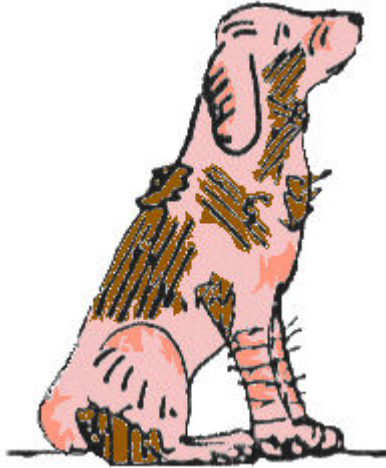
Epilepsian esiintyvyydestä tiibetinmastiffilla on vaikea saada tarkkaa tietoa. Epilepsia kohtauksen tapaisia erilaisia kouristuksia voi koiralla esiintyä myös muiden sairauksien yhteydessä; esim erilaiset aivokasvaimet ja maksaviat voivat niitä aiheuttaa. Epilepsian diagnosoinnin kannalta on tärkeää, että sen tekee asian hallitseva eläinlääkäri ja muut kohtausyyt suljetaan pois, jolloin jäljelle jää epilepsiadiagnoosi, joka yleisesti katsotaan perinnölliseksi.

Kolme omistajaa ilmoitti joko koirallaan olevan tai koiransa jälkeläisillä olleen epileptisiä kohtauksia.

\*Kahdella koiralla oli epilepsia, joista toinen oli kuollut. Esivanhemmat itse eivät sairastaneet epilepsiaa.

\*Yksi omistaja ilmoitti koiransa kuolleen kouristuskohtausten takia.

### **-Demodikoosi (sikapunkki)**



**Yleistynyt demodikoosi**

[www.marvistavet.com/.../animated\\_demodex1.gif](http://www.marvistavet.com/.../animated_demodex1.gif)

Demodex canis eli sikaripunkki kuuluu koiran ihon normaali faunaan (eläimistöön). Sen elinkierto tapahtuu isännän karvatupissa sekä talirauhasissa. On todettu että suurin osa tartunnoista kehittyy pennun elämän ensimmäisillä viikoilla, kun punkit siirtyvät emästä kontaktin kautta.

Paikallinen demodikoosi (localized demodicosis) on yleisintä 3-6 kuukauden ikäisillä pennuilla. Punkkien paikallinen lisääntyminen kasvoissa tai eturaajoissa aiheuttaa ihomuutoksen, jossa voidaan nähdä karvattomuutta, punoitusta ja hilseilyä. Koira jolla on normaali immuunipuolustus paranee helposti. Demodexin lisääntymiseen voi vaikuttaa esimerkiksi muut loiset, huono ravitsemus, immuunipuolustusta madaltava lääkitys sekä stressi. Sikaripunkin aiheuttamaan ihomuutokseen iskee myös helposti sekundäärinen bakteeritulehdus.

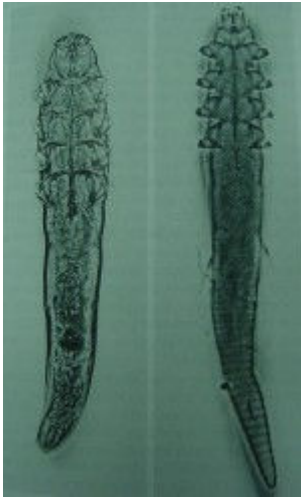
Paikallista demodikoosia hoidetaan harvoin punkkilääkityksellä. Paikallinen Virbac-hoito käytettynä kerran päivässä voi auttaa ehkäisemään sekundäritulehduksia sekä auttaa punkkien poistossa karvatupista (follikkeli). Paikallinen demodikoosi voi myös kehittyä yleistyneeksi muodoksi.

Yleistynyt demodikoosi (generalized demodicosis) jaetaan nuoren (3-18 kuukautta) ja aikuisen koiran muotoihin. Pääoireet ovat samat kuin paikallisessa muodossa, mutta runsaammat. Lisäksi voidaan nähdä ihon ”jäkälöitymistä”, tummumista, näppylöitä, ruvettumista sekä haavaumia. Sekundääriset bakteeri-infektiot voivat aiheuttaa hengenvaarallisen verenmyrkytyksen.

Aikuisen koiran yleistyneen demodikoosin taustalla on usein immuunipuolustuksen lasku, esimerkiksi lisämunuaisen liikatoiminta (Cushingin tauti), kilpirauhasen vajaatoiminta, diabetes, puolustusta laskevat lääkkeet (esim kortisoni) sekä erilaiset uudismuodostumat kuten kasvaimet. Lisäksi kiiman ja penikoinnin on todettu liittyvän demodikoosin puhkeamiseen.

Yleistyneen demodikoosin hoitoon suositellaan ivermektiiniä tai milbemysiinioksiimia. Kuitenkin hoitoon vaaditaan korkeita annoksia sekä pitkiä lääkityskuureja. Lääkitystä

tulisi jatkaa kunnes kaksi kuukauden välein otettua raapenäytettä osoittautuu negatiiviseksi.



Demodex canis

[www.riverheightsvet.com/case/demomite.jpg](http://www.riverheightsvet.com/case/demomite.jpg)

Geneettisten ja/tai immunologisten vaikutusten epäillään liittyvän demodikoosin puhkeamiseen. Joillain yleistynyttä demodikoosia sairastavilla koirilla on todettu alhainen erään välittäjäaineen (interleukiini-2) tuotanto, mikä johtaa immuunipuolustuksen T-soluvasteen ja siis koko immuunipuolustuksen alenemiseen.

Tiibetinmastiffi kuuluu riskirotulistaan demodikoosista puhuttaessa.

Tiibetinmastiffeilla geenipooli (populaation koko geenistö) on siinä määrin kapea, ettei demodikoosikoiria tai ainakaan niiden lähisukulaisia voida jättää jalostuksesta kokonaan pois. Kuitenkaan kahden demodikoosista toipuneen tai niiden lähisukulaisten yhdistämistä ei pitäisi tehdä.

Demodikoosi tapaukset näyttävät olevan vähenemään päin, mikä johtunee tiettyjen linjojen poisjäännistä tai vähenemisestä.

\*Seitsemän koiranomistajaa ilmoitti koiransa sairastuneen demodikoosiin.

\*Kolme koira oli jouduttu lopettamaan yleistyneen demodikoosin takia.

\*Neljällä koiralla oli paikallinen demodikoosi.

### **-Syöpä / kasvaimet**

Kaksi koira oli lopetettu syövän takia.

\*Yhdellä oli ollut sidekudos- ja luusyöpä ja toisella munuaissyöpä.

\*Yhdellä koiralla oli ollut rasvakasvain.

### **-Allergia**

Allergiset reaktiot voivat johtua erilaisista ruoka-aineyliherkkyyksistä tai koira voi kärsiä kontaktiallergiasta. Iho oireiden lisäksi voi ilmetä maha-suolikanavan oireita, kuten ripulia.

\*Kolmella koiralla oli ollut erityyppisiä allergioita, lähinnä korvien kutiamista ja ihottumia.

Omistajat olivat muuttaneet koiran ruokintaa vehnättömään ruokaan tai liha-vihannesruokaan ja se oli yleensä auttanut.

### **-Raajat, lonkat, niska, selkä**

\*Neljällä koiralla oli ollut ongelmia tuki- ja liikuntaelimissä.

Ne ilmenivät usein huonona liikkumisena, joihin saattoi liittyä vihaisuutta koiran ollessa kivulias. Kolme koiraa oli lopetettu.

### **-Kilpirauhasen vajaatoiminta (hypotyreoosi)**

Koiralla kilpirauhasen vajaatoiminta on yleisempää kuin liikatoiminta (hypertyreoosi). Vajaatoimintaan voi johtaa kilpirauhasen rakenteelliset tai toiminnalliset viat. Tällöin koiran kilpirauhanen erittää liian vähän kilpirauhashormoneja elimistön normaalin tasapainon ylläpitoon. Koirilla taudin yleisin syy johtuu itse rauhasesta (primäärinen hypotyreoosi) ; yleensä kilpirauhaskudostuhosta. Kilpirauhaskudos on tällöin yleensä tulehtunut sekä surkastunut. Kilpirauhaskudoksen tulehdus johtuu elimistön puolustusolujen ”hyökkäyksestä” rauhasesta kohtaan. Sen syytä ei kuitenkaan tarkalleen tiedetä, mutta geneettiset tekijät vaikuttavat varmasti.

Lisäksi hypotyreoosin voi aiheuttaa aivolisäkkeen uudiskasvut. Glukokortikoidilääkitys (esim kortisoni) voi aiheuttaa aivolisäkkeen toiminnan vähemistä, jolloin kilpirauhashormonien erityskin alenee. Kilpirauhasen kehityshäiriöt voivat myös sairauden aiheuttaa.

Erilaisia oireita tavataan erittäin paljon ja niiden vakavuus riippuu kilpirauhasen tuhon asteesta. Oireina voi olla lihomista, apaattisuutta, yleistä heikkoutta, karvanlähtöä sekä ihotulehduksia. Harvinaisempia oireita voivat olla erilaiset halvaukset, kääpiökasvuisuus, kiimattomuus, silmäongelmat sekä diabetes.

Kilpirauhasen vajaatoiminta varmistetaan aina verikokeessa.

Hypotyreoottista koiraa hoidetaan päivittäin kilpirauhashormoonilla (tyrokseenilla).

Lääkitys tulee tarkistuttaa säännöllisin väliajoin, jotta elimistön tasapaino säilyy. Ennuste riippuu taudin syystä. Jos koira sairastaa primääristä hypotyreoosia ja saa asiaankuuluvan lääkityksen eliniän ennuste on normaali.

\*Neljällä koiralla on omistajiensa mukaan kilpirauhasen vajaatoiminta

Koirien turkit olivat menneet huonoon kuntoon ja oli ollut lihomista ja apaattisuutta.

Myös erilaisia epämääräisiä ihottumia oli esiintynyt. Hoitona oli tyrokseeni lääkitys.

Kolmella koiralla lääkitys oli vastannut hyvin, yhden koiran kohdalla oli vasta aloitettu lääkitys.

### **-Maksasairaudet**

Maksavikaa ei ole todettu paljoa tiibetinmastiffilla. Taustalla voi olla esimerkiksi stressitekijä joka on laukaissut sairastumisen.

\*Kahdella koiralla oli ollut maksasairaus. Molemmat olivat narttuja jotka olivat heti pentujen jälkeen sairastuneet, krooninen aktiivinen hepatiitti ja maksakirroosi. Molemmat koirat oli lopetettu.

#### **-Ristisidevaurio**

Ristisidevaurio voi johtua rappeutumisesta tai tapaturmasta. Siten rappeutuminen liittyy selkeästi varsinkin suurirotuisten koirien ikääntymiseen, ulkomuodollisiin seikkoihin (suorat kulmaukset) sekä immuunipuolustuksen aiheuttamista nivelsairauksista. Normaalit aktiviteetit voivat pahentaa rappeutuneen ristisiteen tilaa. Suuressa osassa tapauksista ristisidevamma on kummassakin polvessa tai se ilmenee toisessakin polvessa 1-2 vuoden sisällä ensimmäisen ristiside vaurion toteamisesta. Osittainen ristisiteen repeämä yleensä aina johtaa koko ristisiteen katkeamiseen ajan myötä.

Ristisidevaurio johtaa nivelruston rappeutumiseen sekä nivelkapselin sidekudostumiseen. Näiden vaurioiden johdosta polven kierukat kärsivät myös.

Viidellä koiralla oli ollut ristisidevaurioita, jotka oli korjattu leikkauksella.

#### **-Muut esille tulleet sairaudet**

\*Yhdellä nartulla oli ollut polven sivuside rispaantunut ja se oli korjattu leikkauksessa.

\*Yhdellä uroksella oli kivespuutteisuus, toinen kives ei ollut laskeutunut ollenkaan.

\*Yhdellä uroksella oli ollut toistuvia eturauhastulehduksia, koira oli kastroitettu yhdeksänvuotiaana ja sen jälkeen ei ollut ollut tulehduksia.

\*Yhdellä nartulla oli valeraskaus vuosittain.

\*Yhdellä nartulla oli ollut kohtutulehdus pentujen jälkeen, suoritettu kohdun poisto.

\*Yhdellä koiralla oli Von Willebrandtin-tauti (perinnöllinen verenvuotosairaus).

\*Yhdellä koiralla oli ongelmia sydämen kanssa; ruumiinavauksessa kerrottu sydämen olleen rättimäinen, muuta täsmällisempää infoa ei ollut ilmoitettu.

\*Yhdellä koiralla oli jonkinasteinen neliraajahalvaus, lopetettu 11 vuoden iässä.

\*Yhdellä koiralla oli murtumia ranteessa ja luupiikki muodostusta.

Kasvattajan tulee kertoa pentuja myydessään tuleville pennunostajille rodussa esiintyvistä perinnöllisistä vioista ja sairauksista ja rodussa esiintyvistä terveystarpeista.

Tiibetinmastiffien kuolinsyyt tulisi selvittää tarkemmin. Omistajien toivotaan toimittavan koiransa patologin tutkimuksiin koiransa kuoltua ja lähettävän tutkimuksen tiedot jalostustoimikunnalle.

### **4.3.2 Tiibetinmastiffin PEVISA-ohjelmaan sisällytetyt sairaudet**

Periytyvien vikojen ja sairauksien vastustamisohjelman tavoitteena on ennaltaehkäistä tai vähentää periytyviä vikoja tai sairauksia, jotka alentavat koiran elinkykyä tai elintoimintoja tai aiheuttavat koiran elämän laadun alenemisen.

Tiibetinmastiffi liittyi PEVISA-ohjelmaan vuonna 2002. Sen mukaan jalostukseen käytettävillä tiibetinmastiffeilla tulee olla virallinen lonkkakuvauslausunto ja virallinen silmätarkastuslausunto, mutta mitään raja-arvoja ei ole asetettu.

### Lonkkanivelen kasvuhäiriö, HD

Lonkkanivelen dysplasia eli kehityshäiriö on varsinkin suurilla koirilla esiintyvä, periytyvä sairaus. Vakava dysplasia voi aiheuttaa koiralle kipua sekä liikuntaongelmia. On todettu, että nivelen löysyys voi altistaa nivelrikolle eli artroosille. Asteita A ja B sanotaan ”terveiksi” ja asteita C, D, E ”sairaiksi” lonkiksi. ([www.kennelliitto.fi/FI/Jalostus/Artikkelit](http://www.kennelliitto.fi/FI/Jalostus/Artikkelit))

Suomessa lonkkakuvattuja tiibetinmastiffeja on vielä varsin vähän, vuoteen 2005 mennessä 219 kappaletta, joten on vaikea varmuudella sanoa mihin suuntaan ollaan menossa.

Rotuyhdistys ei ole karsinut huonolonkkaisten koirien käyttöä jalostuksesta.

Lonkkanivelen kasvuhäiriön aiheuttamista haitoista koiran jokapäiväiseen elämään ei ole saatavissa luotettavaa tutkimustietoa. Joidenkin mielestä Hd-aste D (keskivaikea) ei aiheuta koiralle ongelmia. Tiibetinmastiffi ei ole käyttö- eikä palveluskoira, joten ne eivät yleensä tee pitkiä kävely- ja juoksumatkoja, vaan oleilevat kotitarhassaan suurimman osaa aikaa. Näin huono lonkkainen koirakin voi elää tasapainoisen elämän, kunhan sitä ei päästetä lihoamaan ja lenkkeilytetään päivittäin.

On toki myös koiria joilla on todellisia kiputiloja ja ne tarvitsevat esimerkiksi päivittäisen kipulääkityksen. Vaarana on myös, että tuskainen koira muuttuu aggressiiviseksi ja on näin ollen arvaamaton käytökseltään. On myös mahdollista että koira alkaa oireilla ikääntyessään. Rodun jalostuksen kannalta liian tiukka huonompi lonkkaisten koirien kieltä jalostukseen kuitenkin saattaisi kaventaa tiibetinmastiffin geenipoolia Suomessa.

Taulukko 5. Lonkkakuvaustulokset, vuodet 1986-2005.

Vuosi	Rek.	A	B	C	D	E
1984	1	0	0	0	0	0
1985	0	0	0	0	0	0
1986	3	0	0	0	0	0
1987	6	1	0	0	0	1
1988	5	1	0	1	0	2
1989	6	1	0	0	0	1
1990	22	6	1	0	0	7
1991	36	4	3	2	1	10
1992	36	2	2	1	0	6

1993	80	1	5	4	3	0	13
1994	60	5	4	4	1	0	14
1995	37	0	2	4	1	0	7
1996	57	1	1	2	3	0	7
1997	73	2	2	3	4	2	13
1998	78	0	1	4	10	0	15
1999	73	9	6	1	4	0	20
2000	79	4	1	7	1	0	13
2001	62	3	2	5	4	0	14
2002	71	3	3	3	7	1	17
2003	64	5	7	3	4	0	19
2004	94	4	3	4	1	0	12
2005	51	6	8	7	7	0	28
Yhteensä	994	58	51	55	51	4	219

### Virallinen silmätutkimus

Virallinen silmätutkimus etenee aina saman kaavan mukaisesti. Silmästä tutkitaan kaikki rakenteet pannen merkille poikkeamat normaalista ja mahdolliset sairauden oireet. Etenkin tutkitaan silmänpohjan terveys mahdollisen rappeumasairauden löytämiseksi. Silmän pupillit laajennetaan silmän takaosien tutkimuksen helpottamiseksi käyttäen tropikamidi-tippaa. ([www.kennelliitto.fi/FI/Jalostus/Artikkelit](http://www.kennelliitto.fi/FI/Jalostus/Artikkelit))

Jalostukseen käytettävillä tiibetinmastiffeilla tulee olla tehtynä virallinen silmätarkastus joka ei saa olla vanhempi kuin 24 kuukautta. Jalostuksesta poissulkevia silmänsairauksia ei ole asetettu. Vuoteen 2005 mennessä virallinen silmätarkastus oli tehty 185:lle tiibetinmastiffille.

PRA:a eli verkkokalvon etenevän surkastuman periytyvää muotoa ei ole tavattu yhdestäkään silmäkuvatusta koirasta.

\*Perinnöllistä harmaakaihia (HC) on tavattu kolmella koiralla.

\*PHTVL/PHPV, (sikiöaikaisen verisuonijäänteiden aiheuttama silmän kehityshäiriö) on tavattu kolmella koiralla.

\*Membran pupillaris persistens, (synnynnäinen iiriksen kehityshäiriö) on tavattu kolmella koiralla.

\*Verkkokalvon vajaakehitys (RD) on tavattu yhdellä koiralla.

\*Cilia aberranta, (ylimääräisiä silmäripsiä) on tavattu viidellä koiralla.

\*Entropia (silmluomen sisäänpäin kääntyminen) on tavattu neljällä koiralla.

Taulukko 6. Viralliset silmäkuvaustulokset vuosilta 1987-2005

Vuosi	Tutkitut	HC	PHTVL/PHPV	Membrana pupillaris persistens	RD	Cilia aberranta	Entropia
1987	1	0	0	0	0	0	0
1988	2	0	0	1	0	0	0
1989	0	0	0	0	0	0	0
1990	2	0	0	0	0	0	0

1991	4	0	0	0	0	0	0
1992	3	0	0	0	0	0	0
1993	5	0	0	0	0	0	0
1994	9	0	0	0	0	0	0
1995	7	0	0	1	0	0	0
1996	4	0	0	0	0	0	0
1997	13	1	1	0	1	0	0
1998	13	0	0	1	0	0	0
1999	21	1	0	0	0	1	1
2000	12	0	0	0	0	0	0
2001	13	0	2	0	0	0	1
2002	16	1	0	0	0	1	0
2003	18	0	0	0	0	1	1
2004	4	0	0	0	0	0	0
2005	38	0	0	0	0	2	1
Yhteensä	185	3	3	3	1	5	4

### 4.3.3 Rodulla kirjallisuudessa kuvattuja sairauksia

CIDN (canine inherited demyelinating neuropathy)

CIDN on perinnöllinen autosomaalisesti, resessiivisesti periytyvä ääreishermoston sairaus, joka on todettu ja jopa erikseen nimetty tiibetinmastiffin mukaan. Se on krooninen demyelinatiivinen (hermosoluista joko puuttuu tai tuhoutuu myeliini jota tarvitaan informaation nopeaan siirtoon hermosolusta toiseen) sairaus jota esiintyy yleensä 7-12-viikkoisilla koirilla. Oireina ovat takaraajojen heikkous, joka nopeasti yleistyy muualle kehoon; lopulta se voi johtaa neliraajahalvaukseen. Lisäksi pennun refleksit eivät toimi normaalisti ja koira on veltto.

Tautiin ei ole hoitoa.

On luultavaa, että tämä tauti on hävinnyt jo 1980 luvulla eikä rotujärjestö tiedä yhtään suomalaista koiraa jolla olisi CIDN.

## 4.4 Ulkomuoto

Tiibetinmastiffi on voimakas, raskastekoinen, hyvärakenteinen ja vankkaluustoinen. Olemus on vaikuttava, arvokas ja totinen. Koirassa yhdistyy majesteettinen vahvuus, jyrkyys ja kestävyys; se kykenee työskentelemään kaikenlaisissa ilmasto-olosuhteissa. Karva on karheaa ja tiheää; peitinkarva ei saa olla liian pitkää. Kylmänä aikana aluskarva on tiheää ja melko villavaa, lämpiminä kuukausina melko niukkaa. Yleisvaikutelma on rakenteellis-toiminnallinen; koirassa yhdistyy vahvuus ja kestävyys.

Tiibetinmastiffin tulee olla vankkaluustoinen mutta kesällä se näyttää hentoluustoisemmalta johtuen turkin vaihtumisesta. Näyttelyssä palkintosijaa ei saisi

pudottaa jos koira on kesäturkissa (sen tulee pystyä työskentelemään myös kuumalla ilmalla). Kuitenkin kesäturkin tulisi olla hyvä, siinä pitäisi olla pohjavillaa ja peitinkarvaa.

Tiibetinmastiffin tyyppissä ja mittasuhteissa on selvä sukupuolten välinen ero; uros edustaa voimatyyppejä ja narttu ravaajaa.

Pää on leveä, raskas ja voimakas. Aikuisella koiralla on päässä poimu, joka voi ulottua silmien yläpuolelta suupieleen. Kallo-osa on leveä, vain hieman kaareva. Niskakyyhmy on selvästi erottuva. Otsapenger on selvästi erottuva. Kirsu on leveä ja karvapeitteen väristä riippuen mahdollisimman tumma. Sieraimet ovat avoimet.

Koiran kuono on leveä ja syvä; neliömäinen. Hampaat ja huulet täydentävät kuonon neliömäisyyttä. Leuat ovat voimakkaat ja purenta on täydellinen, säännöllinen ja täysihampainen leikkaava purenta.

Koiran ilme on oleellinen osa tiibetinmastiffissa. Ilmeen tulisi olla itämainen, tiibetiläinen. Silmät ovat keskikokoiset, kaukana toisistaan, soikeat ja hieman viistot. Silmät ovat väriltään mitä tahansa ruskean, karvapeitteen väriin sointuvaa sävyä, mitä tummemmat sen parempi. Silmäluomet ovat tiiviit.

Korvat ovat keskikokoiset, kolmiomaiset ja riippuvat, tiiviisti pään myötäiset. Korvanlehdet ovat lyhyen karvan peittävät, mutta korvan päällä voi olla pidempää karvaa joka ei lähde korvasta vaan päästä.

Runko on vahva ja se on hieman säkäkorkeutta pitempi, antaa vaikutelman tiiviistä rungosta. Nartulla ja uroksella on keskenään erilaiset mittasuhteet. Rintakehä on sydämen muotoinen.

Häntä on keskipitkä ja runsaskarvainen, ylös selkälinjan tasolle kiinnittynyt, korkea-asentoinen. Koiran tulisi nostaa häntänsä liikkeessä ja ollessaan tarkkaavainen. Hännän kaari on avoin, eikä se saa kiertyä tiukasti lantion päälle. Seistessä häntä voi olla alhaalla.

Liikkeet ovat voimakkaat, aina keveät ja joustavat, ja koiralla on pitkä ja tehokas askel. Uros ja narttu liikkuvat erilaisilla. Uroksen liikkuminen on arvokasta (koira vartioi) ja narttu liikkuu ravilla (koira saalistaa). Liike on kuitenkin molemmilla aina kevyttä. Käynnissä liikkeet vaikuttavat hyvin verkkaisilta.

Hyväksytyt värit ovat ;

\*syvänmusta, jossa voi olla punaruskeat merkit,

\*sininen, jossa voi olla punaruskeat merkit ( sinisellä koiralla ei ole mustaa kirsua) ja

\*kullanväri täyteläisestä kullanuskeasta syvän punaiseen .

Tavoitteena ovat mahdollisimman puhtaat värit.

Soopeli on virhe, mutta ei hylkäävä virhe. Ruskean värin tulee mahtua kullanuskean väriskaalaan. Maksanuskean väri ei ole hyväksytty väri eikä harmaa väri. Hylkääviä värejä ovat myös esimerkiksi valkoinen, kerma, liila (lämminsävyinen sininen, sinisen seassa on tällöin punaista) juovikas sekä monivärisyyt.

Tiibetinmastiffin rotutyyppeä on Suomessa melko kirjava, mutta voidaan sanoa että rotu on ulkomuodollisesti kehittynyt parempaan päin. Koirat ovat vankistuneet ja luustot vahvistuneet, koirien koot ovat kasvaneet. Voidaan sanoa että suomalaiset koirat ovat kansainvälisestikin hyviä.

Liioiteltuja piirteitä ei rodussa paljoa esiinny.

Jonkin verran on uroksia jotka eivät ole urosmaisia ja narttuja jotka taas ovat liian maskuliinisia. Sukupuolinen leima pitäisi olla selvä. Jonkin verran esiintyy myös kevyitä päitä, riippuvia huulia ja liioiteltuja kaulanahkoja. Myös jäykästi liikkuvia koiria on. Myös liioitellun suuri koko voi tuoda mm nivelongelmia.

## **5. Yhteenveto aiemman tavoiteohjelman toteutumisesta**

Tiibetinmastiffien tavoiteohjelma hyväksyttiin Suomen Tiibetiläiset ry:n vuosikokouksessa 24.3.2001 ja se vahvistettiin Suomen Kennelliitossa samana vuonna. Siinä esitetyt kohdat oli mainittu melko väljästi joten aivan konkreettista listaa toteutuneista tavoitteista ei voida esittää.

Tavoiteohjelmassa oli kuitenkin jo kiinnitetty huomiota rodussa esiintyvistä sairauksista, mutta nyt niitä on ikävä kyllä tullut lisää. Suurena apuna sairauksien tilastoinnissa on ollut omistajille vuonna 2005 tehty terveystarkastus. Jalostustoimikunta oli taltioinut tietoon tulleet sairaustapaukset.

Uutta oli se, että tiibetinmastiffi liittyi PEVISA:n vasta tavoiteohjelman aikana, joten vasta nyt saadaan varmoja tutkimustuloksia ainakin jalostuskoirien HD ja silmä tuloksista.

Rekisteröinti määrät ovat pysyneet tasaisina, joten potentiaalisia jalostuskoiriakin löytyy kunhan kasvattajat haluavat käyttää muitakin koiria kuin näyttelyissä korkeasti palkittuja.

## **6. Jalostuksen tavoitteet ja strategiat**

### **6.1 Visiot ja tavoitteet**

Rotujärjestö pitää todennäköisenä, että rodun suosio pysynee vakiona. Rotu ei ole, eikä tule olemaan niin sanottu muotirotu. Tiibetinmastiffi ei ole helppo rotu ja se vaatii oman pihan/reviirin jossa se voi harjoittaa tehtäväänsä, vartiointia. Pennun ostajan tulee varautua

melko suureenkin menoerään tarhaa suunnitellessaan, koska sen pitää olla todella vahva. Myös jonkin verran voi varautua siihen, että koira mennessään esimerkiksi sohvan ohitse puree siitä palasen. Varsinkin koirat jotka tuntevat olevansa tekemistä vailla, saattavat saada pahaa tuhoa aikaiseksi kotonaan, kiitos vahvan purukaluston.

Rodun ulkomuodon suhteen tiibetinmastiffi elää ehkä jonkinlaista murrosta. Niin sanottu ”kiinalainen linja” tekee tuloaan rotuumme. Kiinasta on tuotu jonkin verran jalostuskoiria niin Eurooppaan kuin muuallekin maailmaan ja nämä koirat ovat ulkonäöltään jonkin verran erilaisia kuin koirat joihin olemme tottuneet.

Nämä koirat ovat todennäköisesti tyyppiä tsang kyi. Ne ovat mahdollisesti suurempia, raskarakenteellisempiä, löysänahkaisempia ja runsaskarvaisempia kuin meidän nykyiset koiramme, jotka lienevät tyyppiä bhotia.

Kiina ei vielä kuulu FCI (federation cynologique internationale) maihin, joten nähtäväksi jää tuleeko esimerkiksi Kiinasta tiibetinmastiffin kotimaa Iso-Britannian sijaan sen liittyessä mukaan. Tämä voisi myös tarkoittaa tulevaisuudessa rotumääritelmän uudelleen muotoilua tai jopa tiibetinmastiffin eriytymistä eri roturyhmiin. Tällöin rotu on aivan uusien haasteiden edessä ja näin rodussa joudutaan aivan uusien kysymysten eteen, mutta tässä asiassa ei voida nyt edetä.

Rotujärjestö pitää toivottavana, että rodun kasvatus olisi tulevaisuudessa vastuuntuntoisten kasvattajien käsissä. Kaikki tiibetinmastiffi pennut pitää rekisteröidä. Kasvattajien tulee myös olla todella tarkkoja kenelle pennun myyvät, koska koira on väärällä omistajalla todellinen uhka ympäristölleen tai sitten se hiljaa apatisoituu ja menettää otteen elämäänsä. Kasvattajilla suhteet keskenään pitäisi olla avoimet ja eri uhkakuvat pitäisi nostaa rohkeasti esiin.

Taulukko 7. Tulevaisuuden visiot

	Todennäköinen visio	Uhkakuva	Toivottava visio
TM:n populaation	Populaation määrä pysyy	Tehollisen populaation	Jalostukseen käytetyt koirat

kokonaiskuva	vakiona, noin 60-80 rek. pentua vuosittain. Geenipoolin hidas laajeneminen.	määrä romahtaa: suositaan tiettyjä linjoja liikaa, josta seuraa sukusiitosdepressio.	mahd. terveitä. Geenipooli leventynyt jalostusmateriaalin laajasta käytöstä. Tuontikoirat uusista linjoista.
Suosio	Ei muotirotu, ”tuotanto” kattaa kysynnän.	Aluksi suosio nousee ulkomuodollisten seikkojen vuoksi, sen jälkeen romahtaa: rodun terve maine häviää.	Suosio vakaa, kaikki pennut saavat hyvän kodin. Tarjonta=kysyntä.
Kasvattajat	Uudet jalostuslinjat käyttöön, uskallusta käyttää muitakin kuin näyttelykoiria.	Kasvattajat ovat asiantuntemattomia eivätkä ymmärrä terveysriskejä, vain ulkonäkö merkitsee. Matadori koirien yletön käyttö. Rekisteröimättömät pentuja myydään.	Kasvattajat koulutautuvat joko itse tai rotujärjestön kautta; ymmärretään perinnöllisyys ja terveysasiat. Kasvattajien välit avoimet keskenään.
Luonne	Hyväluonteisia koiria, joukossa muutama ongelmakoira.	Koirat aggressiivisia tai arkoja.	Luonteet ovat rotumääritelmän mukaisia. Ei aggressiivisia ja arkoja koiria.
Ulkomuoto	Totuttu ulkomuoto, ei vielä paljoa ns ”Kiina-linjaa”.	Rotupiirteitten liioittelu; mahd. massiivisia koiria, joiden liikkeet eivät rotumäär. mukaisia.	Kauniita, tervrakenteisia koiria, joiden liikkeet ovat hyvät. Ei liioittelua eikä pieniä koiria.
Terveys	Demodikoosi vähenee, mutta vähemmän vakavia sairauksia ilmenee.	Vakavat sairaudet lisääntyvät	Vakavat sairaudet selvästi vähentyneet.
Pevisa	Rotu pysyy PEVISA-ohjelmassa.	Rotu ei kuulu PEVISA:N	Rotu pysyy PEVISA:ssa, lisätty joitakin raja-arvoja tai

## 6.2 Rotujärjestön strategia ja varautuminen ongelmiin

Rotujärjestön tavoite on säilyttää rotu mahdollisimman terveenä ja geenipooliltaan laajana. Voitaisiin asettaa esimerkiksi tietty sisäsiitos raja-arvo, jonka ylittävät pentueet eivät pääsisi pentuvälitykseen tai ne olisivat jopa rekisteröintikiellossa. Terveyskyselyjä pitää tehdä noin joka toinen vuosi. Seuraava voisi olla vuonna 2007.

Rotujärjestön tulisi kouluttaa kasvattajia mahdollisimman paljon, järjestämällä luentotilaisuuksia ja käyttämällä asiantuntijoiden apua mahdollisimman paljon. Rotujärjestön tulisi myös korostaa kasvattajille vastuutaan myymistään pennuista, terveystarvikkeita pitää mainita koiran ostajalle ja luonteesta tulee keskustella mahdollisimman paljon. Pitää saada ostaja ymmärtämään mikä tiibetinmastiffi on.

Tällä hetkellä jalostustoimikunnalle tulee vähän urossuositus kyselyjä ja tämä määrä pitäisi saada huomattavasti nousemaan varsinkin nyt kun terveystarkastusten vastaukset on käsitelty ja osataan varoa tiettyjen linjojen yhdistämistä terveydellisistä syistä. Vaikka vastauksia ei saatu kuin muutamalta kasvattajalta, niin yksittäisten omistajien koirien avulla päästiin melko pitkälle.

Monien mielestä tiibetinmastiffin yksi viehättävin piirre on sen ulkonäön monimuotoisuus. Koiria on paljon erinäköisiä mutta silti ne ovat hyvin tunnistettavissa tiibetinmastiffeiksi. Tämä olkoon rodun rikkaus.

Rotujärjestön jäsenmäärä on nyt jo hyvä, mutta tavoitteena olisi saada jokainen tiibetinmastiffin omistaja rotujärjestön aktiiviseksi jäseneksi.

Rotujärjestön pitää luoda enemmän kontakteja muitten maitten rotujärjestöihin ja pyrkiä vaihtamaan näiden kanssa mahdollisimman paljon tietoa. Voitaisiin valita järjestölle oma PR-henkilö jonka tehtävä tämä olisi.

Rotujärjestön tulee järjestää mahdollisimman usein jalostustarkastuksia, joissa olisi mukana myös jälkeläisarvosteluja. Näitä voidaan järjestää esimerkiksi kesäpäivien yhteydessä, joita onkin kiitettävästi tehty. Pyritään vielä saamaan koirien omistajat näihin paljon suuremmissa määrin mukaan.

Rotujärjestö toivoo, että mahdollisimman monelle tiibetinmastiffille suoritettaisiin ainakin virallinen lonkkakuvaus ja silmätarkastus, vaikka koiraa ei käytettäisikään jalostukseen. Eli tutkittaisiin myös ne ”kotikoirat”. Näin saataisiin mahdollisimman paljon virallista terveystietoa tiibetinmastiffeista. Esimerkiksi kasvattaja voisi pennunostajalle kertoa tarkastuksista, miten ne suoritetaan ja niiden hinta-arvio.

### 6.3 Uhat ja mahdollisuudet

Taulukko 8. Uhat ja mahdollisuudet

<p><b>Vahvuudet</b></p> <ul style="list-style-type: none"> <li>*Terveys: Rotu on melko terve, vakavia sairauksia ei vielä paljoa.</li> <li>*Ulkomuoto: Koira on kaunis ja sen turkki on helppohoitoinen vaikka on runsaskarvainen.</li> <li>*Luonne: Koirat pääsääntöisesti hyväkäytöksisiä.</li> <li>*Käyttö: Jokasään koira, kestää hyvin Suomen kylmää ilmastoa, ja voi asustaa koko ikänsä ulkona tarhassaan ja kopissaan.</li> </ul>	<p><b>Heikkoudet</b></p> <ul style="list-style-type: none"> <li>*Geenipooli liian kapea.</li> <li>*Luonne: vaikeasti koulutettava.</li> <li>*Terveys: perinnöllisiä sairauksia.</li> <li>*Markkinat: pentuja jää myymättä, koska koira vaatii tietyt elinolosuhteet.</li> <li>*Samoja sukulinjoja käytetään jalostukseen liikaa.</li> </ul>
<p><b>Mahdollisuudet</b></p> <ul style="list-style-type: none"> <li>*Ihmiset haluavat koiristaan turvaa ja rodussa yhdistyvät sekä kauneus että hyöty, hyvä vahtikoira. Maallemuutto lisääntyy; koirilla hyvät oltavat maalla.</li> <li>*Koirien hinnat eivät ole riistäytyneet käsistä.</li> </ul>	<p><b>Uhat</b></p> <ul style="list-style-type: none"> <li>*Vihaisuus ja arkuus.</li> <li>*Koirien luonteista tulee ”flegmaattisia” ja niiden alkuperäinen luonne häviää, eivät enää vahdi (kuitenkaan koira ei ole vihainen); koira on helppo myydä kenelle tahansa.</li> <li>*Koirien terveys romahtaa.</li> <li>*Kasvattajat riitaisia keskenään.</li> <li>*Koirien hinnat nousseet ja yleinen koiravastaisuus; suuri koira on aina vihainen koira.</li> <li>*Koiria myydään ”väärille” ihmisille.</li> </ul>

### 6.4 Toimintasuunnitelma JTO:n toteuttamiseksi ja seuranta

Jalostustoimikunta kerää kaikki viralliset kuvaustulokset ja urosten jälkeläistilastot. Suurenuslasin alle joutuu myös kasvattajien pentuemäärät.

Seurataan tarkkaan yksittäisten urosten jälkeläismääriä ja tiedotetaan kasvattajia liian useasti käytetystä uroksesta (suositus 20-30 pentua/uros) tai ainakin kasvattajan pitäisi käyttää väliin muita uroksia ja vasta useamman sukupolven jälkeen taas samaa urosta. Tämän mahdollistaa esimerkiksi pakastesperman käyttö. Myös kaksoisastutus on erittäin hyvä vaihtoehto rodussa, kun halutaan geenipoolia leventää.

## 7. Lähteet

1. Tiibetinmastiffin rotumääritelmä, hyväksytty FCI 02.04.2004, käänös SKL-FKK 06.09.2004
2. Muistio tiibetinmastiffin rotumääritelmä muutoksesta, tuomarineuvottelutilaisuus Suomen Kennelliitto 19.12.2004
3. Tiibetinmastiffin historia, Suomen Tiibetiläiset ry
4. Kokonaisvaltaisen koiranjalostuksen tuki HETI ry, Katariina Mäki, Hy/Kotieläintieteen laitos, sukusiitosseminaari 20.09.2003 Hämeenlinna
5. Populaatiogenetiikka koiranjalostuksessa, Helmut Wachtel sukusiitosseminaari 20.09.2003, Hämeenlinna
6. Terveyskysely, Tiibetinmastiffi-lehti 3/05
7. Yhteenveto terveystieteistä 02.12.2005
8. KoiraNet-jalostustietojärjestelmä, <http://www.jalostus.kennelliitto.fi/>
9. Suomen Kennelliitto, [www.kennelliitto.fi/FI/Jalostus/Artikkelit/](http://www.kennelliitto.fi/FI/Jalostus/Artikkelit/)
10. Saunders Manual of Small Animal Practice, 2nd edition, Birchard, Sherding
11. Textbook of Veterinary Internal Medicine, volume 1 & 2, 6th edition, Ettinger, Feldman
12. Handbook of Veterinary Neurology, 4th edition, Lorenz, Kornegay
13. Small Animal Internal Medicine, 3rd edition, Nelson, Couto
14. Small Animal Surgery, 2nd edition, Fossum etc.

## Liitteet

- Tiibetinmastiffin rotumääritelmä, hyväksytty FCI 02.04.2004, käänös SKL-FKK 06.09.2004
- Muistio tiibetinmastiffin rotumääritelmä muutoksesta, tuomarineuvottelutilaisuus Suomen Kennelliitto 19.12.2004